

ПРОГРАММНЫЕ ТРЕБОВАНИЯ

**для поступающих на специальность 53.02.02 Музыкальное искусство
эстрады (по видам)**

квалификация: артист, преподаватель, руководитель эстрадного
коллектива обучение очное, бюджетное, срок обучения 3
года 10 мес **по виду Эстрадное пение**

При приеме абитуриенты проходят следующие вступительные
испытания:

1.Творческое испытание (Исполнение вокальной программы) –
проводится в форме прослушивания;

**2.Творческое испытание (музыкально-теоретическая подготовка):
Сольфеджио** (для поступающих с музыкальным образованием)– в
письменной форме по экзаменационным билетам

или музыкальная грамота (для поступающих без музыкального
образования) – в письменной форме (тест).

1. ТВОРЧЕСКОЕ ИСПЫТАНИЕ (ИСПОЛНЕНИЕ ВОКАЛЬНОЙ ПРОГРАММЫ) по виду Эстрадное пение

Поступающий должен исполнить:

- два произведения в эстрадном жанре (рекомендуется для исполнения –
отечественная или зарубежная эстрадная песня, произведение в стиле рок,
джаз, эстрадно-камерная миниатюра, романс в современной обработке) с
фонограммой «минус голос», либо с «живым» аккомпанементом
- прочитать стихотворение, басню или отрывок из прозы наизусть .

по виду Инструменты эстрадного оркестра Инструменты эстрадного оркестра Гитара

- гаммы до 4-х ключевых знаков;
- два, три этюда на разные виды техники;
- произведение крупной формы – часть сонаты или концерта (по
выбору поступающего); два разнохарактерных произведения в
эстрадно-джазовом стиле

Ударные инструменты

- этюд на малом барабане;

- один, два этюда на ударной установке в разных стилях;
- одну, две пьесы на ударной установке под фонограмму.

-

2. ТВОРЧЕСКОЕ ИСПЫТАНИЕ (МУЗЫКАЛЬНО-ТЕОРЕТИЧЕСКАЯ ПОДГОТОВКА) СОЛЬФЕДЖИО

Вступительное испытание по сольфеджио проводится в письменной форме по экзаменационным билетам.

Экзаменационный билет по сольфеджио состоит из следующих заданий:

1. Музыкальный диктант.
2. Построение интервалов от заданного звука.
3. Построение аккордовой последовательности в заданной тональности.
4. Транспонирование мелодии.

Уровень требований соответствует программе по сольфеджио для детских музыкальных школ.

Письменный экзамен по сольфеджио предполагает запись **одноголосного музыкального диктанта** в форме периода протяженностью 8-10 тактов.

Размеры: 2/4, 3/4, 4/4.

Интонационные и ритмические

трудности: Различные виды мажора и минора; Ритмические группы с шестнадцатыми.

Перед проигрыванием диктанта объявляется тональность и даётся настройка в этой тональности. Диктант проигрывается 12-14 раз в течение 25-30 минут. **Требования по построению интервалов от звука:**

Построение от любого звука вверх и вниз простых интервалов, тритонов, характерных интервалов и тритонов с разрешением и без разрешения.

Аккорды вне лада: трезвучия (мажорные и минорные с обращениями, увеличенное и уменьшенное трезвучия в основном виде) септаккорды (малый мажорный с обращениями, малый минорный, малый с уменьшенной квинтой, уменьшенный в основном виде).

Требования по построению аккордовой последовательности в заданной тональности: в) аккорды: главные трезвучия (Т, S, D) с обращениями; S35 и D35 с обращениями и разрешением; УМ35 в основном виде и с разрешением;

УВ35 в основном виде и с разрешением;

D7 с обращениями и разрешением;

II7 и VII7 (уменьшённый) с обращениями и разрешением двумя способами. Транспонирование мелодии предлагается на заданный интервал вверх и вниз, а также транспонирование в заданную тональность.

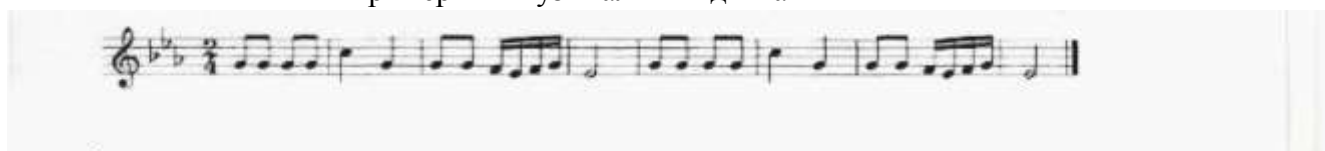
Абитуриенту необходимо знание следующих понятий:

- мотив, фраза, предложение, период, каденция;
- кварто-квинтовый круг тональностей;
- буквенное обозначение звуков, тональностей;
- альтерация и хроматизм;
- правописание хроматической гаммы;
- лады народной музыки;
- тональности первой степени родства;
- основные правила группировки в размерах 2/4, 3/4, 4/4, 6/8;
- транспозиция (2 способа);
- наиболее употребительные музыкальные термины, относящиеся к обозначениям основных темпов, динамики, характера исполнения.

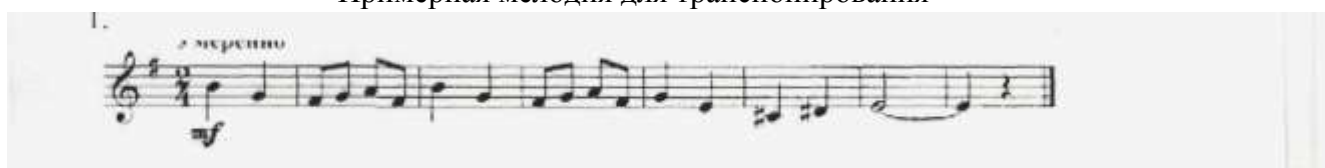
Примерные билеты

По предмету Сольфеджио На вступительных испытаниях 2013-2014 учебного года	По предмету Сольфеджио На вступительных испытаниях 2013-2014 учебного года
1.Музыкальный диктант. 2.Построить от звука g интервальную последовательность: M7,ч8,ч4,м3 3.Построить в тональности G-dur аккордовую последовательность: T53-S64-VII7-VMVII7-D65-T53 4.Перетранспонировать мелодию из данной тональности в тональность g-moll (№1)	1.Музыкальный диктант. 2.Построить от звука f интервальную последовательность: ч4,б3,б7,ч8 3.Построить в тональности f-moll аккордовую последовательность: i53-ч6-s53-II7-ID43-ч53 4.Перетранспонировать мелодию из данной тональности в тональность F-dur (№7)

Примерный музыкальный диктант



Примерная мелодия для транспонирования



МУЗЫКАЛЬНАЯ ГРАМОТА – ПИСЬМЕННЫЙ ТЕСТ


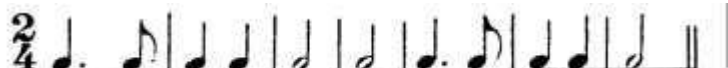
Требования к тестовому заданию по музыкальной грамоте:

- Определение количества звуков в проигранной мелодии
- Определение направления мелодического движения
- Определение ритмического рисунка стихотворной строки

□

Примерное тестовое задание по музыкальной грамоте на вступительных испытаниях

□

№ п/п	Задание (вопрос)	Ответ
1.	Определите направление мелодического движения: А. Нисходящее Б. Восходящее В. Восходящее и нисходящее	
2.	Определите количество одинаковых по высоте проигранных звуков в мелодии: А. 2	
	Б. 3 В. 1	
3.	Выберите продемонстрированный ритмический рисунок: А. Пусть-бе-гут-не-ук-лю-же-пе-ше-хо-ды-по-лу-жам; Б. Рас-це-та-ли-яб-ло-ни-и-гру-ши; В. Хо-ди-ла-мла-дѐ-шень-ка-по-бо-роч-ку-у;	
4.	Выберите ритмический рисунок, который не подходит к данным словам «Курочка в сапожках песенку поёт»: А.  Б.  В. 